



Plan quinquennal d'immobilisations 2026-2030

Le conseil municipal
a adopté le Plan quinquennal
d’immobilisations (PQI) pour
les cinq prochaines années lors
d’une séance extraordinaire tenue
le 13 janvier 2026.

Ce dernier comprend des investissements totaux
de **41,7 M\$** divisés en phases annuelles comme suit :

2026	2027	2028	2029	2030
10,2 M\$	9,3 M\$	11,3 M\$	4,8 M\$	6,1 M\$

À travers son Plan stratégique 2040, Chelsea a défini des piliers stratégiques qui servent de feuille de route pour la mise en œuvre de sa vision, de sa mission et de ses priorités. Chaque pilier est associé à des objectifs précis et mesurables ainsi qu'à des moyens de réalisation.

Le Plan quinquennal d'immobilisations (PQI) traduit ces orientations stratégiques en actions concrètes sur un horizon de cinq ans : il regroupe les investissements nécessaires pour atteindre les objectifs établis dans le Plan stratégique.

Le PQI a donc été élaboré et adopté en fonction de ces piliers stratégiques.

chelsea2040.ca

VISION

Chelsea 2040
Naturel. Connecté. Régénératif.

MISSION

Accompagner notre communauté
en offrant des services
socialement responsables
pour vivre Chelsea, pleinement.

VALEURS

Acteur de changement
À l'écoute
Socialement responsable

Faits saillants 2026

Certains projets s'échelonnent sur plusieurs phases et sur plusieurs années. Ainsi, quelques initiatives amorcées en 2025 se poursuivront en 2026, voire jusqu'en 2027.

Par ailleurs, il est important de souligner que la réalisation de certains projets demeure conditionnelle à l'obtention de subventions.



1,4 M\$

Pour les usines des eaux usées et d'eau potable.



1,1 M\$

Pour des véhicules, des équipements et la sécurité publique.

218 000 \$

Pour la création d'accès communautaires à la rivière.

614 500 \$

Pour les parcs, les sentiers et les espaces verts.



6,5 M\$

Pour les infrastructures routières et la sécurité.

Usines des eaux usées et d'eau potable

Un investissement de 1,4 M\$ pour les usines.

La poursuite des travaux de modernisation de nos usines demeure essentielle afin de soutenir le développement futur de la Municipalité.

USINE DES EAUX USÉES DU CENTRE-VILLAGE : 768 500 \$

Ce montant inclut les services professionnels requis pour :

- L'agrandissement de l'usine des eaux usées.
- L'évaluation de l'efficacité de l'usine.

USINE D'EAU POTABLE : 603 000 \$

Ce montant inclut les services professionnels requis pour :

- Le projet d'agrandissement de l'usine d'eau potable.
- Les travaux visant à améliorer la performance de l'usine.

 *Ces projets sont conditionnels à l'obtention de subventions.*

Véhicules et équipements divers

Un montant de 1,1 M\$ est prévu pour l’achat et le renouvellement de certains équipements essentiels à l’entretien de nos infrastructures et à la sécurité de nos employés.

ACHAT ET REMPLACEMENT D’ÉQUIPEMENTS DIVERS : 1,1 M\$

Ce montant est notamment prévu pour l’achat d’un camion de déneigement 10 roues ainsi que pour l’achat d’équipements pour le service de sécurité incendie.

ACHAT ET INSTALLATION D’UNE GÉNÉRATRICE : 50 000 \$

Phase 1 : dans le cadre des mesures visant à assurer la protection de la population en cas d’interruption de services essentiels, un montant est prévu pour des services professionnels afin de lancer le projet.

 *La phase 2 (achat et installation) est prévue en 2027.*

Accès communautaires à la rivière

Un investissement de 218 000 \$ pour l'aménagement d'accès communautaires à la rivière Gatineau, incluant les services professionnels et les phases d'implantation.

- Installation du quai à Farm Point et aménagement
- Services professionnels pour le secteur Burnett (aménagement de l'intersection de la Voie Verte et de la descente pour les embarcations non motorisés).
- Services professionnels visant la mise aux normes de la descente à bateaux ainsi que la rampe d'accès pour les embarcations motorisées



D'autres phases d'implantation sont prévues de 2027 à 2029.

**PILIER STRATÉGIQUE
CORRESPONDANT**

Individu et communauté

Nature et environnement



Parcs, sentiers et espaces verts

Un investissement de 614 500 \$ pour de nouveaux parcs et sentiers.

TRAVAUX DIVERS SUR LA VOIE VERTE CHELSEA : 510 000 \$

- Stabilisation de la Voie Verte dans le secteur de la Vallée.
- Aménagement du site pour la gare des Cascades, incluant la restauration du bâtiment et l'installation d'une interprétation historique et culturelle.

AMÉNAGEMENT D'UN SENTIER : 25 000 \$

- Phase 1 : services professionnels pour la planification et la réalisation des travaux d'aménagement du sentier situé derrière le centre communautaire de Farm Point.

 La phase 2 (travaux d'aménagement) est prévue en 2027.

PARCS : 79 500 \$

- Mise à niveau de certains parcs afin d'en améliorer la sécurité, à la suite des études réalisées à cet effet*.
- Finalisation de l'ajout de terrains multisports au parc de Hollow Glen.

 *Réalisation en plusieurs phases jusqu'en 2029.

Infrastructures routières et sécurité

Des investissements de 6,5 M\$ pour entretenir nos chemins et assurer votre sécurité.

ACHAT ET IMPLANTATION D'ÉLÉMENTS DE MODÉRATION DE VITESSE : 295 000 \$

- Cela comprend notamment l'achat d'afficheurs de vitesse et de signaux lumineux pour les passages piétonniers.
- Début des travaux du corridor scolaire à l'école du Grand-Boisé.
- Services professionnels pour débiter les travaux à l'intersection de la route 105 et du chemin Scott ainsi que de la route 105 et du chemin Saint-Clément.

TRAVAUX DIVERS DE STABILISATION, RÉAMÉNAGEMENT ET REMPLACEMENT DE PONCEAUX : 2,5 M\$

Des travaux de stabilisation et de remplacement de ponceaux sont prévus sur la route 105 ainsi que sur divers chemins.

RÉFECTION DE CHEMINS : 3,7 M\$

- Déplacement des utilités publiques du chemin de la Rivière.
- Aménagement du cul de sac sur le chemin Centennial.
- Réfection du chemin Kelly.*



**Ce projet est conditionnel à un partage des coûts avec la Ville de Gatineau et à l'obtention d'une subvention.*

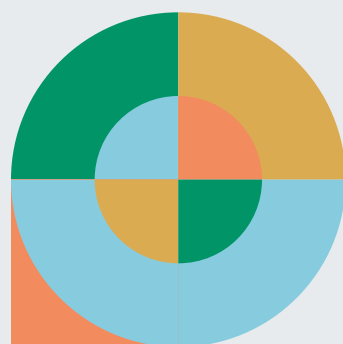
Comprendre la dette municipale



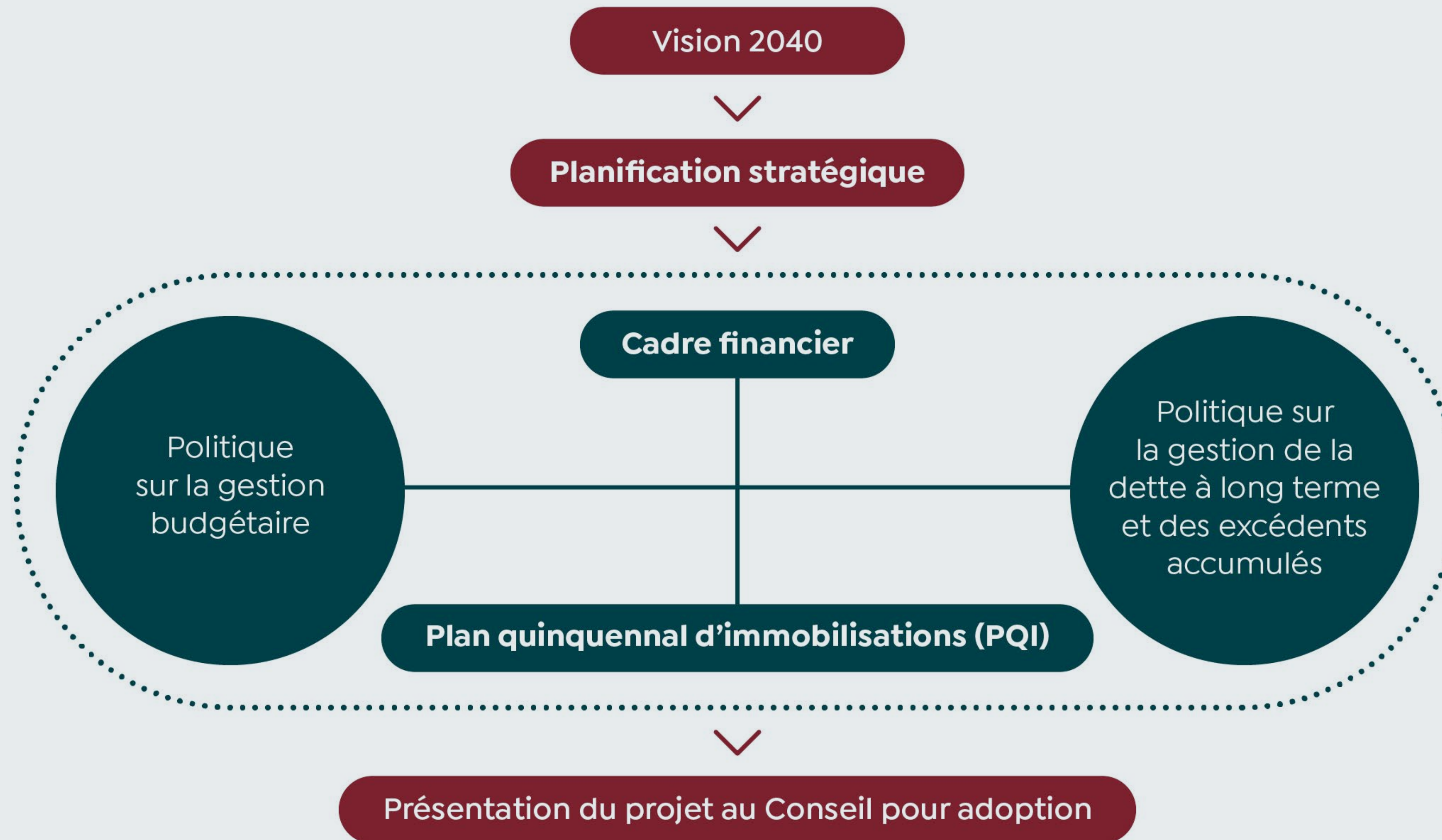
Qu'est-ce que la dette municipale ?

C'est un mode de financement pour payer une dépense en immobilisation.

Ce genre de dépense est encourue pour acheter, construire, développer, mettre en valeur ou améliorer une immobilisation. Ces emprunts permettent de répartir le coût des projets à long terme sur plusieurs années, plutôt que de le supporter uniquement avec les revenus annuels.

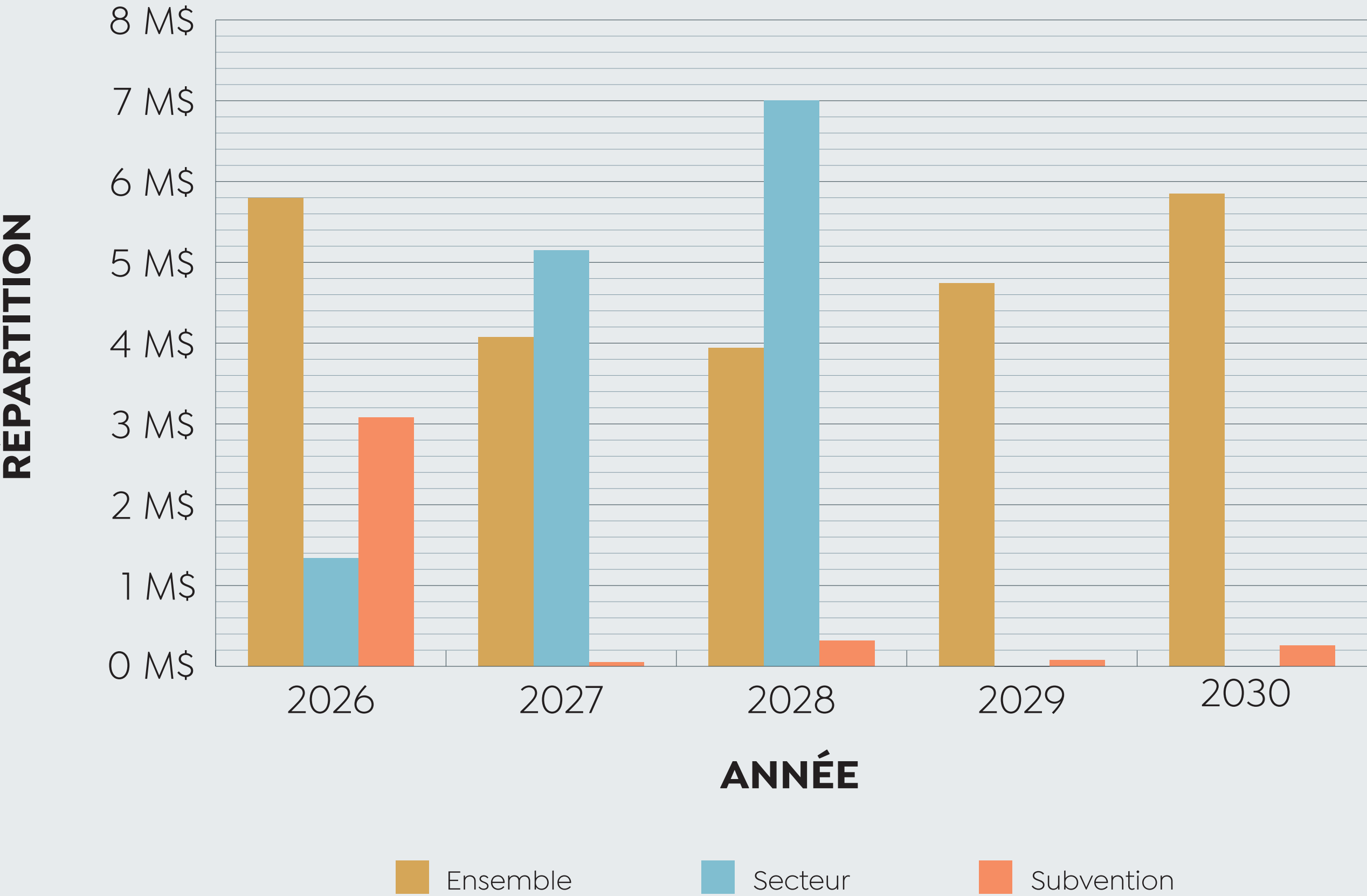


Cadre financier



Financement du PQI 2026-2030

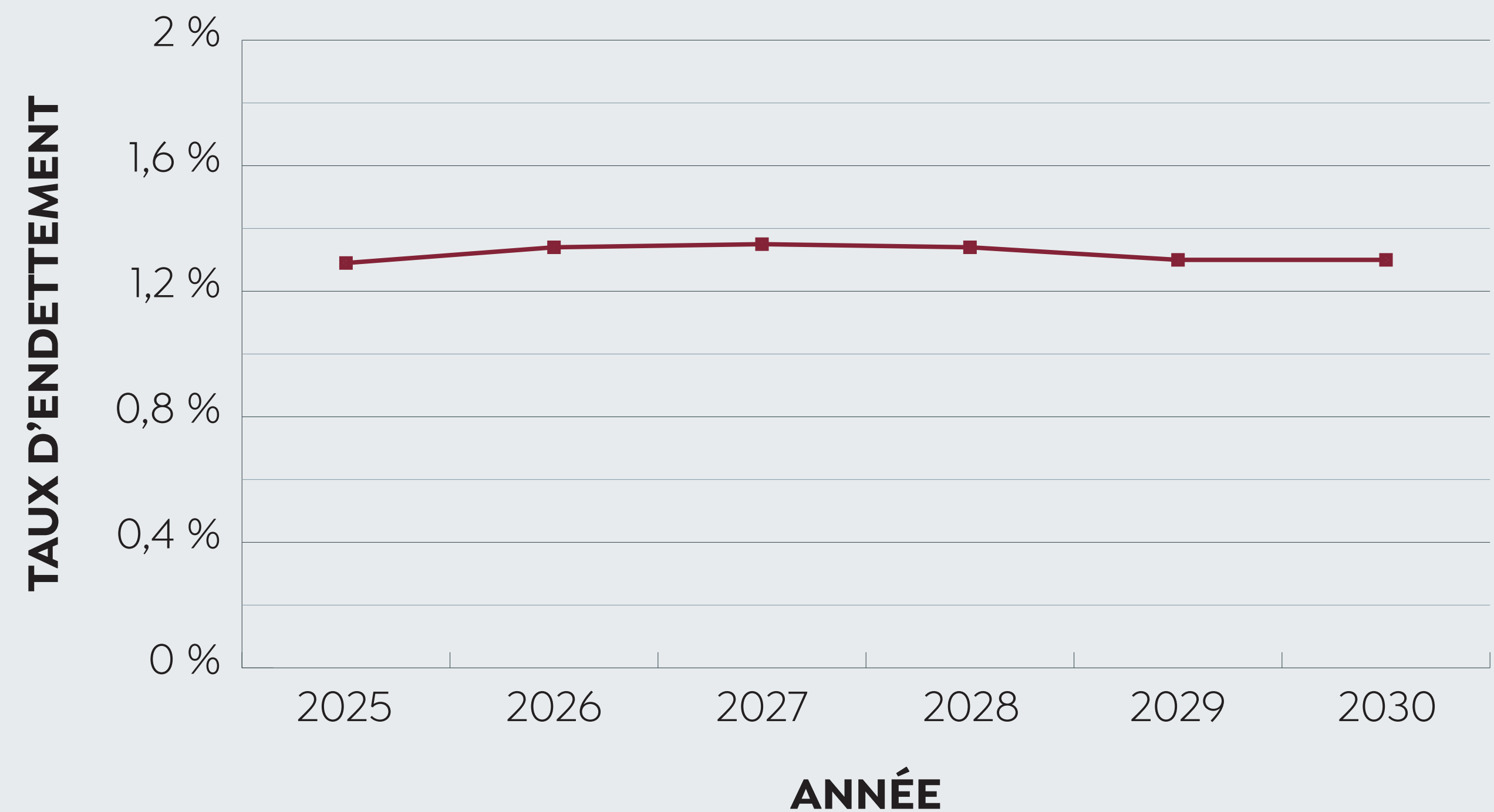
Le financement est réparti entre l'ensemble des résidents, un secteur spécifique et des subventions.





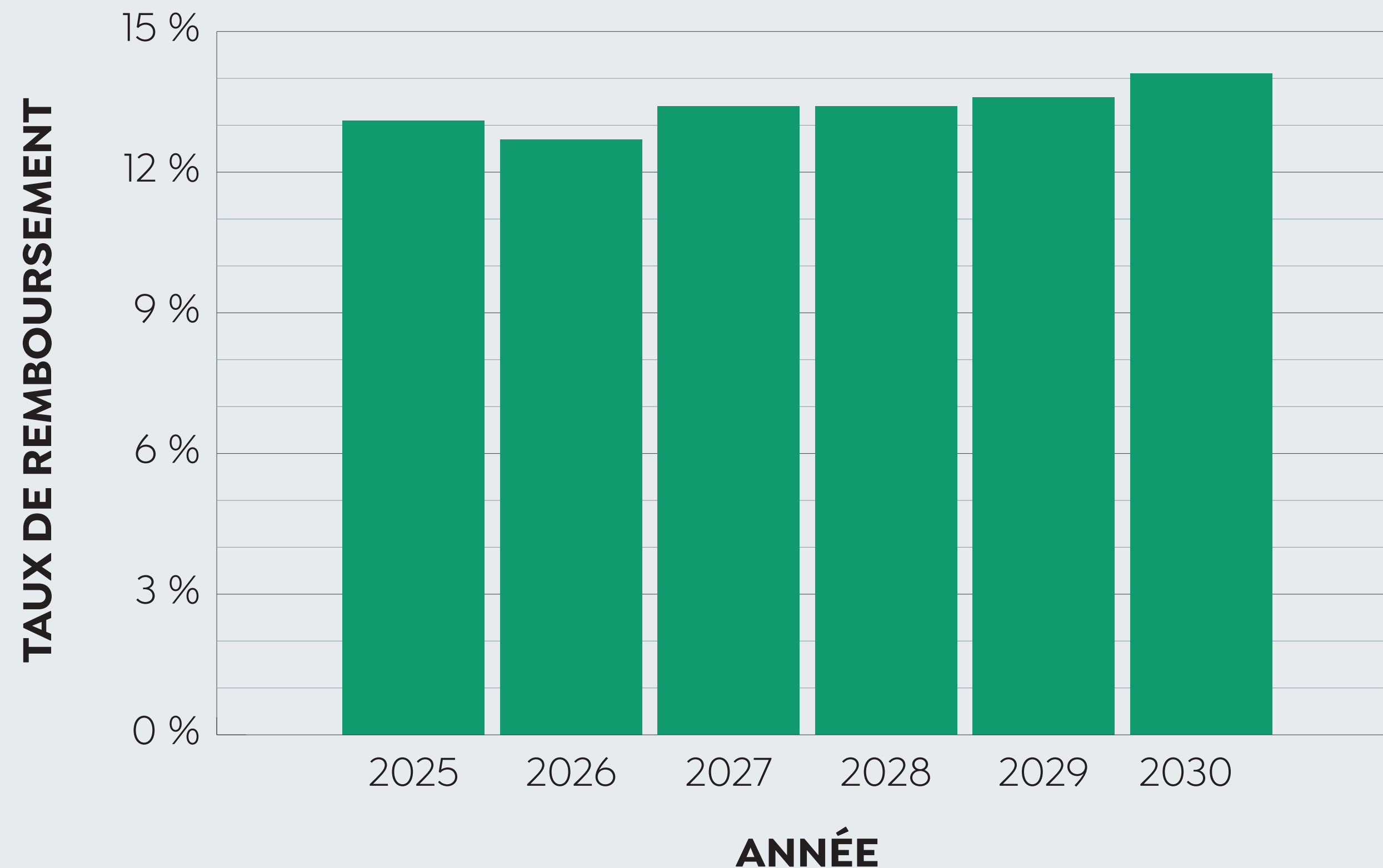
Ratio d'endettement

Ce graphique illustre l'évolution du ratio de la dette à la charge de l'ensemble des contribuables en fonction de la richesse foncière uniformisée (RFU) depuis 2025.



Service de la dette

Ce graphique fait référence aux paiements réguliers (intérêts et capital) que la Municipalité doit effectuer pour honorer une dette; la cible est de 15 % et moins.





100, chemin Old Chelsea
Chelsea (Québec)

CONCEPTION ET RÉALISATION

Document préparé par le Service des communications en collaboration avec le Service de finances.

chelsea.ca/PQI

